

## Norme vincolanti d'impresa sulla privacy di Johnson Controls

### Indice

1. Introduzione
2. Ambito e applicazione
3. Trasparenza e segnalazione
4. Correttezza e limitazione delle finalità
5. Qualità dei dati e proporzionalità
6. Diritti dei soggetti
7. Conformità alla legge locale
8. Processo decisionale automatico
9. Direct marketing
10. Sicurezza, riservatezza e utilizzo di terze parti
11. Trasferimenti transfrontalieri e trasferimenti al di fuori dell'Europa
12. Monitoraggio della conformità tramite verifiche
13. Collaborazione con le autorità di protezione dei dati
14. Conflitti con la legge nazionale
15. Reclami e richieste
16. Specifici diritti per soggetti europei
17. Data di entrata in vigore e modifiche e pubblicazione delle Norme

## 1. Introduzione

Le presenti Norme vincolanti d'impresa sulla privacy ("Norme") indicano in che modo il gruppo Johnson Controls tratta i dati personali di dipendenti e collaboratori correnti, precedenti e potenziali, clienti, consumatori, fornitori e venditori ("Soggetto/Soggetti") e definisce l'approccio alla privacy e alla conformità della protezione dei dati. Una panoramica dei membri del gruppo Johnson Controls che si impegnano a rispettare tali Norme (cui si fa riferimento generalmente con "JCI", "Noi", "Nostro" o "Società JCI", e ciascuna individualmente con "Società JCI") è disponibile nell'Allegato I di tali Norme.

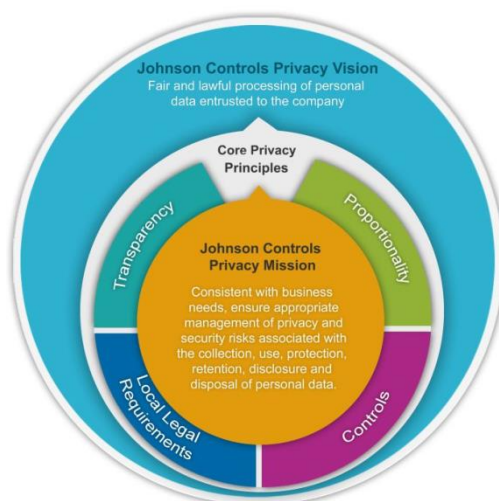
Tutte le Società JCI e i relativi dipendenti devono attenersi a queste Norme durante il trattamento e il trasferimento dei dati personali. Per "dati personali" si intende qualsiasi informazione relativa a una persona fisica identificata o identificabile; una persona fisica identificabile è un individuo che può essere identificato, direttamente o indirettamente, in particolare mediante riferimento a un numero identificativo o a uno o più fattori specifici della sua identità fisica, fisiologica, psichica, genetica, economica, culturale o sociale.

La missione della privacy di JCI è:

**Conformità alle esigenze aziendali, garanzia di un'appropriata gestione dei rischi sulla privacy e la sicurezza associati a raccolta, utilizzo, protezione, conservazione, divulgazione ed eliminazione di dati personali ("Trattamento", "Trattare" o "Trattato").**

Tale missione supporta a sua volta la visione della privacy di JCI:

**Equo e legittimo Trattamento dei dati personali affidato alla società.**



JCI dispone di un Ufficio privacy formato da un team dedicato, attivo in tutto il mondo. L'Ufficio privacy è responsabile dell'applicazione di tali Norme e garantisce il mantenimento di efficaci meccanismi di comunicazione per consentire una governance coerente delle Norme nell'intera JCI, indipendentemente dalla divisione aziendale o dall'area geografica. JCI gestisce le comunicazioni sulla privacy e un programma sulla consapevolezza per formare i Nostri dipendenti a livello globale e in tutte le linee di business. Inoltre, offriamo programmi di formazione mirati a determinate funzioni che consentono di accedere ai dati personali, sono coinvolte nella relativa raccolta o nello sviluppo di strumenti o sistemi utilizzati durante il Trattamento.

## 2. Ambito e applicazione

In qualità di azienda globale, JCI tratta e trasferisce dati personali tra Società JCI per normali scopi aziendali, tra cui pianificazione della forza lavoro, acquisizione di talenti, formazione iniziale, gestione delle prestazioni, pianificazione delle successioni, apprendimento e sviluppo, retribuzione e benefit, ciclo paghe, gestione dei dati dei dipendenti e altri processi operativi sulle Risorse Umane. Inoltre, JCI tratta dati di clienti, consumatori, fornitori e venditori per la gestione dei rapporti, l'analisi (per assicurare l'efficienza operativa, supervisionare i clienti e con finalità di gestione generale dei clienti stessi) e l'amministrazione dei relativi obblighi contrattuali. JCI tratta anche dati personali per adempiere agli obblighi di informazione e facilitare le comunicazioni interne.

JCI rispetterà tali Norme durante il trattamento e il trasferimento di dati personali di Soggetti, indipendentemente dall'ubicazione. Ciò garantisce che i dati personali ricevano lo stesso livello di

protezione in caso di trasferimento tra Società JCI di tutto il mondo. Queste Norme si applicano anche quando una Società JCI tratta dati personali per conto di altre Società JCI.

Johnson Controls International NV/SA, una società per azioni belga, agisce in qualità di consociata con responsabilità di protezione dei dati delegata ed è responsabile delle azioni necessarie per garantire la conformità alle Norme da parte delle Società JCI.

### **3. Trasparenza e segnalazione**

Manteniamo e forniamo avvisi trasparenti ai Soggetti relativamente ai motivi e al modo in cui raccogliamo e trattiamo i loro dati personali. Tali avvisi includono informazioni chiare sull'utilizzo di dati personali, tra cui gli scopi per cui vengono trattati. Coerenti con i requisiti legali applicabili, gli avvisi includeranno anche qualsiasi altra informazione per garantire che il Trattamento sia equo, ad esempio l'identità della Società JCI utilizzando i dati personali, altri destinatari, diritti e mezzi pratici per i Soggetti che ci contattano o esercitano i propri diritti. Se non inviamo avvisi al momento della raccolta, lo faremo non appena possibile in seguito, tranne nel caso di esonero in base alle leggi in vigore.

### **4. Correttezza e limitazione delle finalità**

I dati personali saranno trattati in maniera equa e legale.

I dati personali saranno raccolti per scopi specifici e legittimi e non ulteriormente trattati in modo incompatibile con tali scopi. In determinati casi potrebbe essere necessario un consenso aggiuntivo da parte dei Soggetti. JCI tratta dati personali per scopi aziendali legittimi, quali la gestione e l'amministrazione di risorse umane, clienti, consumatori, venditori e fornitori oppure per mantenere la conformità ai requisiti legali.

### **5. Qualità dei dati e proporzionalità**

I dati personali trattati da JCI saranno:

- adeguati, pertinenti e non eccessivi in relazione agli scopi per i quali vengono raccolti e utilizzati;
- accurati, completi e aggiornati, nella misura necessaria;
- non trattati o conservati in un formato identificabile per un periodo di tempo superiore a quello necessario per raggiungere gli scopi.

## **6. Diritti dei soggetti**

Oltre al Nostro impegno alla trasparenza e all'avviso ai Soggetti, JCI rispetta e si attiene ai diritti dei Soggetti per accedere ai dati personali che riguardano questi ultimi. Ciò include la conferma al Soggetto del fatto che i dati personali che lo riguardano siano trattati o meno, gli scopi del Trattamento, le categorie di dati personali interessate, qualsiasi destinatario o categoria di destinatario cui vengono divulgati i dati personali, la comunicazione al Soggetto in maniera comprensibile dei dati personali trattati e qualsiasi informazione disponibile relativa alla fonte. I Soggetti hanno anche il diritto di richiedere la correzione di dati personali non accurati e, laddove applicabile, ottenere l'eliminazione o il blocco dei dati personali. I Soggetti possono esercitare questi diritti senza vincoli, a intervalli ragionevoli e senza eccessivo ritardo o onere. Maggiori informazioni su come contattare JCI ed esercitare questi diritti sono disponibili nella Sezione 15 delle presenti Norme.

## **7. Conformità alla legge locale**

JCI utilizzerà i dati personali esclusivamente in conformità alla legge in vigore sui dati personali, tra cui qualsiasi ulteriore legge che potrebbe riguardare il Trattamento dei dati personali. Laddove applicabile, la legge richiede un livello maggiore di protezione dei dati personali rispetto alle Norme; la legge ha la precedenza sulle Norme.

I dati personali sensibili o speciali sono dati personali che rivelano le origini etniche o razziali, le opinioni politiche, il credo religioso o filosofico, l'iscrizione a sindacati e il trattamento di dati relativi alla salute o alla vita sessuale. JCI tratta dati personali sensibili o speciali esclusivamente con il consenso esplicito del Soggetto, a meno che non si avvalga di una base legale alternativa, un permesso o una richiesta in base alla legge in vigore per tale Trattamento senza consenso.

## **8. Processo decisionale automatico**

Se il Trattamento effettuato da JCI impiega un processo decisionale automatico, fornirà le misure appropriate per proteggere gli interessi legittimi dei Soggetti e offrirà ai Soggetti la possibilità di ricevere informazioni sulla logica utilizzata.

## **9. Direct marketing**

Quando si trattano dati personali per scopi di direct marketing, JCI fornisce ai Soggetti le misure per rinunciare alla ricezione di proposte di marketing a titolo gratuito. Questa operazione è possibile facendo clic sui collegamenti pertinenti del sito Web, seguendo le indicazioni contenute in un'e-mail o contattando il nostro Ufficio privacy all'indirizzo [privacy@jci.com](mailto:privacy@jci.com).

## **10. Sicurezza, riservatezza e utilizzo di terze parti**

JCI applica appropriate misure tecniche e organizzative per proteggere i dati personali da distruzione accidentale o illegale, perdita, alterazione, divulgazione o accesso non autorizzati, in particolare laddove i dati personali siano trasferiti in rete, e da altre forme di Trattamento illegali. Disponiamo di un programma completo sulla sicurezza delle informazioni, proporzionato ai rischi associati al Trattamento. Il programma viene costantemente adattato per mitigare i rischi operativi e garantire la protezione dei dati personali tenendo conto delle migliori prassi. Inoltre, JCI utilizza misure di sicurezza migliori durante il Trattamento di qualsiasi dato personale sensibile.

Conduciamo controlli di sicurezza delle terze parti per garantire che queste ultime a cui affidiamo dati personali offrano adeguata protezione. Quando JCI si avvale di tali terze parti che potrebbero avere accesso ai dati personali, stipuliamo accordi contrattuali con le stesse affinché garantiscano misure tecniche e organizzative sufficienti per proteggere la sicurezza e la riservatezza dei dati personali. Inoltre, chiediamo che agiscano esclusivamente in base alle Nostre indicazioni.

Laddove una Società JCI tratti dati personali per conto di un'altra Società JCI, dovrà attenersi a tali Norme e agire in base alle indicazioni della Società JCI per conto della quale viene effettuato il Trattamento. JCI mantiene processi per garantire che prima di trasferire i dati personali a un'altra Società JCI, la Società JCI ricevente sia vincolata dalle Norme e applichi le leggi sulla privacy dei dati in vigore.

## **11. Trasferimenti transfrontalieri e trasferimenti al di fuori dell'Europa**

JCI mantiene un inventario dei sistemi di trattamento principali, posizioni di archiviazione, fornitori di servizi terzi e flussi di dati. Garantiamo che tali informazioni siano aggiornate costantemente per riflettere qualsiasi modifica alle attività di Trattamento. Manteniamo anche

processi per garantire che i dati personali trasferiti vengano trattati in conformità a tali Norme, indipendentemente dalla posizione.

Inoltre, quando ci avvaliamo di terze parti esterne a JCI, manteniamo procedure che garantiscano la protezione dei dati personali e siano conformi alle leggi in vigore sui dati personali trasferiti. Se i dati personali vengono divulgati a terze parti situate al di fuori dello Spazio Economico Europeo e della Svizzera ("Europa"), adottiamo misure atte a garantire che i dati personali trasferiti ricevano adeguata protezione in conformità alle norme in vigore sulla protezione dei dati, ad esempio tramite clausole contrattuali.

#### **12. Monitoraggio della conformità tramite verifiche**

Oltre al lavoro del Nostro Ufficio privacy, manteniamo processi con il reparto di verifica interna di JCS per controllare regolarmente la Nostra conformità alle BCR. I risultati della verifica vengono segnalati alla Nostra dirigenza e all'Ufficio privacy e includono il follow-up sui piani di azione per garantire l'assunzione di misure correttive. I risultati delle verifiche saranno messi a disposizione delle autorità di protezione dei dati competenti, dietro loro richiesta.

#### **13. Collaborazione con le autorità di protezione dei dati**

JCI collaborerà con le autorità di protezione dei dati pertinenti e risponderà alle richieste e alle domande sulla conformità alle Norme e alle leggi in vigore sulla privacy dei dati. Quando i dati personali vengono trasferiti tra Società JCI, le entità di importazione ed esportazione collaboreranno con indagini e verifiche da parte dell'autorità di protezione dei dati responsabile dell'entità di esportazione. JCI considererà anche il parere delle autorità di protezione dei dati con la giurisdizione competente sulla protezione dei dati o i problemi sulla legge della privacy che potrebbero influire sulle Norme. Inoltre, JCI si atterrà a qualsiasi decisione formale sull'applicazione e interpretazione delle Norme da parte di un'autorità di protezione dei dati con giurisdizione competente che sia definitiva e contro cui non sia possibile fare ulteriore appello.

#### **14. Conflitti con la legge nazionale**

Se JCI ritiene che vi sia un conflitto tra la legge nazionale e le Norme, che probabilmente impedirebbe l'applicazione di queste ultime, la Società JCI interessata avviserà immediatamente l'Ufficio privacy o le persone locali di contatto per la privacy dei dati, tranne nel caso in cui la legge locale proibisca tale notifica. L'Ufficio privacy o le persone locali di contatto per la privacy

dei dati prenderanno una decisione responsabile su come agire e consulteranno le autorità di protezione dei dati competenti in caso di dubbi.

### **15. Reclami e richieste**

Qualsiasi Soggetto i cui dati personali sono soggetti a tali Norme potrebbe segnalare che JCI non sia conforme alle stesse o alla legge in vigore sulla protezione dei dati contattando l'Ufficio privacy per ottenere dettagli dei processi di gestione dei reclami di JCI:

Tramite e-mail all'indirizzo: [privacy@jci.com](mailto:privacy@jci.com)

O per posta standard all'indirizzo:

Johnson Controls Privacy Office  
c/o Johnson Controls International NV/SA,  
De Kleetlaan 7b, 1831 Diegem  
Belgio

Tutti i reclami saranno gestiti dall'Ufficio privacy in maniera indipendente. Inoltre, tutti i soggetti sono invitati a comunicare con JCI relativamente a qualsiasi problema sulla privacy (tra cui domande su come esercitare i diritti individuali di accesso, rettifica, eliminazione o blocco) o in caso di domande o commenti tramite uno dei mezzi indicati in precedenza. Tutti i dipendenti JCI sono responsabili della segnalazione di eventuali reclami o incidenti relativi alla privacy portati alla loro attenzione.

### **16. Specifici diritti per soggetti europei**

#### Diritti di beneficiari terzi

I Soggetti i cui (i) dati personali sono soggetti alla Direttiva UE 95/46/CE sulla tutela delle persone fisiche in relazione al trattamento dei dati personali e sulla libera circolazione di tali dati o la legge federale svizzera sulla protezione dei dati (e successive modifiche o sostituzioni periodiche) e (ii) sono trasferiti a una Società JCI al di fuori dell'Europa (collettivamente: "Beneficiari" e individualmente: "Beneficiario") potrebbero ottenere l'applicazione delle Norme (tranne la Sezione 12 di queste Norme che riguardano le verifiche) come beneficiari terzi tramite:

- presentazione di un reclamo con ciascuna Società JCI che tratta i loro dati personali o contatti con l'Ufficio privacy JCI in base a quanto stabilito nella Sezione 15 di queste Norme;



- presentazione di un reclamo a un'autorità di protezione dei dati nazionale della giurisdizione competente; oppure
- avvio di procedimenti contro (i) Johnson Controls International NV/SA presso i tribunali del Belgio o (ii) ogni Società JCI con sede in Europa che ha trasferito i dati personali nelle rispettive giurisdizioni.

#### Responsabilità, giurisdizione e onere della prova

In quanto parte dei rimedi stabiliti nella Sezione 16 delle presenti Norme, i Beneficiari potrebbero richiedere un indennizzo appropriato a Johnson Controls International NV/SA prima che i tribunali del Belgio regolarizzino eventuali violazioni delle Norme tramite una Società JCI non europea e, laddove appropriato, ricevano un risarcimento dei danni causati da tale violazione, in conformità alla decisione di un tribunale.

Qualora tale Beneficiario dimostri di aver subito un danno e che quest'ultimo sia probabilmente dovuto a una violazione delle Norme da parte di una Società JCI non europea, l'onere della prova per dimostrare che l'entità non è responsabile della violazione o che non è avvenuta alcuna violazione spetterà a Johnson Controls International NV/SA.

#### **17. Data di entrata in vigore e modifiche e pubblicazione delle Norme**

Le Norme sono in vigore dal 1 luglio 2017 e si applicano a qualsiasi Trattamento dei dati personali da parte di Società JCI a partire da tale data. Le Norme possono essere modificate ove necessario, ad esempio per garantire la conformità a eventuali emendamenti della legge o delle normative in vigore, decisioni formali vincolanti di autorità di protezione dei dati, nonché alterazioni ai processi di JCI o la relativa organizzazione interna.

JCI comunicherà qualsiasi modifica sostanziale alle Norme alla Commissione sulla privacy belga e, laddove richiesto, qualsiasi altra autorità di protezione dei dati europea pertinente, con frequenza almeno annuale. Le modifiche amministrative o le modifiche derivanti da un emendamento della legislazione locale sulla protezione dei dati in qualsiasi Paese europeo non saranno segnalate, a meno che non abbiano un impatto significativo sulle Norme. JCI comunicherà alle Società JCI vincolate dalle Norme, qualsiasi modifica a queste ultime.

JCI adotterà delle misure per garantire che le nuove Società JCI siano vincolate dalle Norme e l'Ufficio privacy terrà un elenco aggiornato di tali società. I trasferimenti di dati personali a nuove Società JCI non avranno luogo se queste ultime non sono efficacemente vincolate dalle Norme e non sono in grado di attenersi. L'elenco aggiornato di Società JCI sarà comunicato, a intervalli di tempo regolari, anche alle Società JCI vincolate dalle Norme e alle autorità di protezione dei dati, laddove richiesto.

Queste Norme saranno pubblicamente disponibili. Per ulteriori informazioni, visitare il sito Web [www.johnsoncontrols.com](http://www.johnsoncontrols.com). I Soggetti possono ottenere una copia dell'accordo infra-gruppo che applichi le Norme contattando l'Ufficio privacy tramite i dettagli di contatto forniti nella Sezione 15.