

Johnson Controls' Binding Corporate Rules (bindende virksomhedsregler)

Indhold

1. Introduktion
2. Område og anvendelse
3. Gennemsigtighed og underretning
4. Rimelig behandling og afgrænsning af formål
5. Datakvalitet og proportionalitet
6. Enkeltpersoners rettigheder
7. Overholdelse af lokal lovgivning
8. Automatiseret beslutningsproces
9. Direkte markedsføring
10. Sikkerhed, fortrolighed og brugen af tredjeparter
11. Overførsler mellem lande i og uden for Europa
12. Kontrol af overensstemmelse via intern revision
13. Samarbejde med databeskyttelsesmyndigheder
14. Uoverensstemmelse med national lovgivning
15. Klager og forespørgsler
16. Specifikke rettigheder for europæiske enkeltpersoner
17. Reglernes ikrafttrædelsesdato, ændringer af Reglerne og offentliggørelse deraf

1. Introduktion

Disse bindende regler for beskyttelse af personoplysninger (herefter "Regler") skitserer, hvordan Johnson Controls koncernen behandler personoplysninger om nuværende, tidligere og kommende medarbejdere og konsulenter, kunder, forbrugere, leverandører og underleverandører (herefter betegnet "enkeltperson(er)") og definerer, hvordan virksomheden forholder sig til beskyttelse af personoplysninger og overholdelse af regler for databeskyttelse. En oversigt over Johnson Controls-koncernens selskaber, der har forpligtet sig til at respektere nærværende Regler (under ét betegnet som "JCI", "vi", "vores" eller "JCI-virksomheder" og individuelt som "JCI-virksomhed") findes i Bilag I til Reglerne.

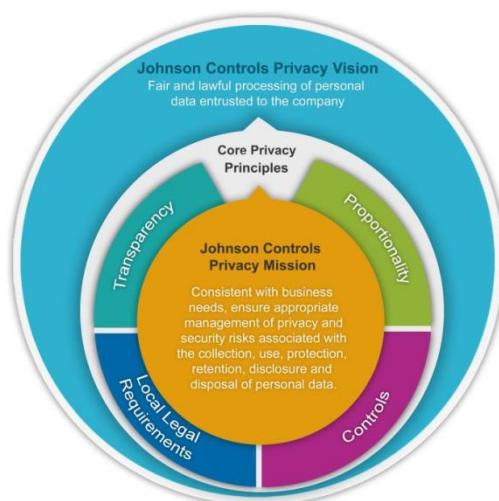
Alle JCI-virksomheder og deres medarbejdere skal overholde nærværende Regler, når personlige data behandles eller videregives. Personlige data er enhver oplysning i relation til en identificeret eller identificerbar person; en identificerbar fysisk person er en person, som kan identificeres direkte eller indirekte, navnlig ved hjælp af et ID-nummer eller ved hjælp af en eller flere faktorer, som er særegne for denne persons fysiske, psykologiske, genetiske, mentale, økonomiske, kulturelle eller sociale identitet.

JCI's mission for beskyttelse af personoplysninger er:

I overensstemmelse med de forretningsmæssige behov at sikre tilstrækkelig kontrol af personoplysninger og sikkerhedsrisici i forbindelse med indsamling, brug, beskyttelse, opbevaring, videregivelse og sletning af personlige data ("behandling", "behandle" eller "behandlede").

Denne mission understøtter JCI's vision for beskyttelse af personoplysninger:

Rimelig og legitim behandling af personlige data, som virksomheden er blevet overdraget.



JCI har et Privacy Office, der består af et dedikeret team, der opererer over hele verden. Privacy Office har til opgave at håndhæve nærværende Regler og sikre, at der opretholdes effektive kommunikationsformer, som muliggør en ensartet styring af Reglerne på tværs af JCI, uanset hvilken forretningsenhed eller hvilket geografisk område det drejer sig om. Gennem et træningsprogram, som JCI har oprettet, skal alle medarbejdere over hele verden og inden for alle forretningsområder trænes i, informeres og gøres bevidste om beskyttelse af personoplysninger. Vi gennemfører også træning, der er målrettet bestemte funktioner, som har adgang til persondata, er involveret i indsamlingen eller udviklingen af værktøjer eller systemer, der benyttes i behandlingen.

2. Område og anvendelse

Som global virksomhed behandler og overfører JCI personlige data mellem JCI-virksomheder til almindelige forretningsmæssige formål, herunder planlægning af arbejdsstyrke, tiltrækning af talenter, ansættelse, præstationsvurdering, successionsplanlægning, læring og udvikling, løn og personalegoder, lønadministration, vedligeholdelse af medarbejderdata og andre driftsprocesser inden for HR-området. Derudover behandler JCI kunde-, forbruger-, leverandør- og underleverandørdata med henblik på styring og analyse (for at sikre effektivitet, overblik over kunder og generelle formål vedrørende administration af kunder) samt administration af samarbejde og kontraktlige forpligtelser. JCI behandler også personlige data for at varetage sine rapporteringspligter og facilitere intern kommunikation.

JCI vil respektere nærværende Regler ved behandling og overførsel af enkeltpersoners personlige data over alt i verden. Dette sikrer, at personlige data er beskyttet på samme niveau over alt i verden, når der overføres personlige data mellem JCI-virksomheder. Nærværende Regler gælder også, når en JCI-virksomhed behandler personlige data på vegne af andre JCI-virksomheder.

Johnson Controls International NV/SA, et belgisk aktieselskab, fungerer som den virksomhed, som har ansvaret for JCI's databeskyttelse. Derfor er dette firma ansvarligt for at tage de nødvendige forholdsregler for at sikre, at JCI virksomheder overholder Reglerne.

3. Gennemsigtighed og underretning

Vi udarbejder og giver gennemsigtig underretning til enkeltpersoner om, hvorfor og hvordan vi indsamler og behandler deres personlige data. Disse meddelelser omfatter klare oplysninger om brugen af personlige data, herunder formålene med behandlingen af personlige data. I overensstemmelse med gældende juridiske krav kan meddelelser også omfatte andre oplysninger for at bekræfte, at behandlingen er rimelig, f.eks. identiteten af den JCI-virksomhed, der bruger de personlige data, andre modtagere, rettigheder og praktiske anvisninger i, hvordan enkeltpersoner kontakter os eller håndhæver deres rettigheder. Hvis vi ikke giver underretning på indsamlingstidspunktet, vil vi gøre det, så hurtigt som muligt derefter, medmindre der i den gældende lov er fritagelse herfor.

4. Rimelig behandling og afgrænsning af formål

Personlige data vil blive behandlet rimeligt og lovligt.

Personlige data indsamles til specifikke og legitime formål og undergår ikke behandlinger, der ikke er forenelige med disse formål. I bestemte tilfælde kan yderligere samtykke fra enkeltpersoner være påkrævet. JCI behandler personlige data til brug for legitime forretningsmæssige formål som f.eks. administration af personale, kunder, forbrugere, underleverandører og leverandører eller med henblik på at overholde lovkravene.

5. Datakvalitet og proportionalitet

Personlige data, som behandles af JCI, vil:

- Være tilstrækkelige, relevante og ikke for omfattende i forhold til de formål, hvortil de indsamles og bruges.
- Være præcise, fuldstændige og opdaterede i det omfang, det er nødvendigt.

- Ikke blive behandlet eller opbevaret i et identificerbart format i længere tid end nødvendigt for at opfylde formålet.

6. Enkeltpersoners rettigheder

Foruden vores forpligtelse til gennemsigtighed og til at underrette enkeltpersoner, respekterer og overholder JCI enkeltpersoners rettigheder til at få adgang til egne personlige data. Dette omfatter bekræftelse af, hvorvidt personlige data for enkeltpersonen bliver behandlet, formålene med behandlingen, omfattede kategorier af personlige data, alle modtagere eller kategorier af modtagere, som de personlige data videregives til, letforståelig kommunikation til ham/hende om de behandlede personlige data og enhver tilgængelig information om oplysningernes kilde. Enkeltpersoner har også ret til at anmode om rettelse af upræcise personlige data og bede om sletning eller blokering af deres personlige data, når det er relevant. Enkeltpersoner kan uden begrænsning håndhæve deres rettigheder, såfremt det sker med rimelige intervaller og uden urimelige forsinkelser eller omkostninger. Yderligere information om, hvordan enkeltpersoner kan kontakte JCI og håndhæve deres rettigheder, findes i afsnit 15 i nærværende Regler.

7. Overholdelse af lokal lovgivning

JCI bruger kun personlige data i overensstemmelse med gældende lovgivning om personlige data, herunder eventuelle supplerende love for behandling af personlige data. Når gældende lovgivning kræver et højere beskyttelsesniveau for de personlige data end Reglerne, har lovgivningen forrang for Reglerne.

Følsomme eller særlige personlige data er personlige data, der afdækker racemæssig eller etnisk baggrund, politiske, religiøse eller filosofiske overbevisninger, fagforeningsmæssige tilhørsforhold, og informationer om helbredsforhold eller seksuelle forhold. JCI behandler kun følsomme eller særlige personlige data med enkeltpersonens udtrykkelige samtykke, medmindre JCI med lovlig grund, tilladelse eller krav i henhold til gældende lovgivning kan foretage sådan behandling uden samtykke.

8. Automatiseret beslutningsproces

Hvis JCI implementerer behandling, der anvender automatiseret beslutningsproces, vil virksomheden tage de relevante forholdsregler for at beskytte enkeltpersoners legitime interesser og give enkeltpersoner mulighed for at få information om de anvendte logiske principper.

9. Direkte markedsføring

Ved behandling af personlige data med henblik på direkte markedsføring tager JCI sådanne forholdsregler, at enkeltpersoner uden omkostninger kan fravælge modtagelse af markedsføring. Dette kan gøres ved at klikke på relevante link på et websted, ved at følge de anvisninger, der er indeholdt i en e-mail eller ved at kontakte Privacy Office på privacy@jci.com.

10. Sikkerhed, fortrolighed og brugen af tredjeparter

JCI træffer relevante tekniske og organisatoriske foranstaltninger for at beskytte personlige data mod tilfældig eller ulovlig destruktion, tab, ændring, uautoriseret videregivelse eller adgang, især hvis personlige data overføres via et netværk, og mod andre ulovlige former for behandling. Vi har et omfattende sikkerhedsprogram til databeskyttelse, som modsvarer de risici, der er forbundet med behandling af data. Programmet tilpasses løbende for at begrænse driftsmæssige risici og sikre beskyttelse af personlige data under hensyntagen til bedste praksis. JCI vil også træffe ekstra sikkerhedsforanstaltninger ved behandling af eventuelle personfølsomme data.

Vi gennemfører kontrol af sikkerheden hos tredjeparter for at sikre, at de tredjeparter, som vi videregiver personlige data til, yder den tilstrækkelige beskyttelse. Når JCI er afhængig af sådanne tredjeparter, som kan få adgang personlige data, indgår vi kontraktlige aftaler med dem for at sikre, at de træffer tilstrækkelige tekniske og organisatoriske foranstaltninger for at varetage sikkerheden og opretholde fortroligheden af de personlige data. Vi kræver også, at de altid retter sig efter vores anvisninger.

Når en JCI-virksomhed behandler personlige data på vegne af en anden JCI-virksomhed, er den underlagt nærværende Regler og retter sig efter anvisningerne fra den JCI-virksomhed, på hvis vegne behandlingen udføres. JCI har etableret procedurer for at sikre, at inden personlige data overføres til en anden JCI-virksomhed, så er den JCI-virksomhed, som modtager oplysningerne underlagt Reglerne og vil rette sig efter den gældende lov om beskyttelse af personlige data.

11. Overførsler mellem lande i og uden for Europa

JCI fører en fortegnelse over centrale behandlingssystemer, lagringssteder, tredjeparters serviceudbydere og datastrømme. Vi sørger for, at disse informationer er opdateret, så de afspejler enhver ændring i behandlingsaktiviteterne. Vi har også oprettet procedurer for at sikre, at overførte personlige data bliver behandlet i overensstemmelse med nærværende Regler, uanset placeringen.

Desuden har vi også, når vi er afhængige af tredjeparter uden for JCI, oprettet procedurer for at sikre at personlige data beskyttes og gældende lovgivning overholdes for de overførte personlige data. Hvis personlige data videregives til tredjeparter uden for Det Europæiske Økonomiske Samarbejdsområde og Schweiz ("Europa"), tager vi eksempelvis gennem kontraktlige klausuler de nødvendige forholdsregler for at sikre, at de overførte personlige data beskyttes tilstrækkeligt og i overensstemmelse med gældende lovgivning for persondatabeskyttelse.

12. Kontrol af overensstemmelse via intern revision

Ud over det arbejde, Privacy Office udfører, opretholder vi sammen med JCI's interne revisionsafdeling procedurer for regelmæssig kontrol af overholdelsen af vores bindende virksomhedsregler (BCR). Resultatet af den interne revisions arbejde rapporteres til vores ledelse og til Privacy Office og omfatter en opfølgning i forhold til handleplaner, der sikrer, at der tages de rette forholdsregler. På anmodning gøres revisionens resultater tilgængelige for de kompetente databeskyttelsesmyndigheder.

13. Samarbejde med databeskyttelsesmyndigheder

JCI samarbejder med de relevante databeskyttelsesmyndigheder og håndterer anmodninger og spørgsmål om overholdelse af gældende lovgivning om beskyttelse af personlige data og om Reglerne. Når personlige data overføres mellem JCI-virksomheder, vil den importerende og eksporterende virksomhed sammen besvare de spørgsmål og kontroltjek, der kommer fra den databeskyttelsesmyndighed, som er ansvarlig for den eksporterende enhed. JCI vil også søge rådgivning fra databeskyttelsesmyndigheder med den rette kompetence, såfremt der er problemstillinger omkring databeskyttelse eller omkring lovgivningen om databeskyttelse, som kan påvirke Reglerne. Derudover vil JCI overholde enhver formel afgørelse om anvendelsen og fortolkningen af Reglerne, som den kompetente databeskyttelsesmyndighed har truffet, og som er endelig og ikke kan ankes.

14. Uoverensstemmelse med national lovgivning

Hvis JCI har grund til at tro, at der er uoverensstemmelse mellem den nationale lovgivning og Reglerne, og at dette med en vis sandsynlighed kan forhindre JCI i at overholde Reglerne, skal den relevante JCI-virksomhed underrette Privacy Office eller den lokale kontaktperson for databeskyttelse, medmindre den lokale lovgivning forbyder en sådan underretning. Privacy Office eller den lokale kontaktperson for databeskyttelse skal tage en ansvarlig beslutning om,

hvilke tiltag der skal gøres, og skal i tvivlstilfælde konsultere den kompetente databeskyttelsesmyndighed.

15. Klager og forespørgsler

Enhver enkeltperson, hvis personlige data er underlagt nærværende Regler, kan ved at kontakte Privacy Office for at indhente oplysninger om JCI's procedurer for håndtering af klager, indgive klage over, at JCI ikke overholder Reglerne eller gældende lovgivning om databeskyttelse:

Via e-mail til: privacy@jci.com

Eller skriftligt til:

Johnson Controls' Privacy Office
c/o Johnson Controls International NV/SA,
De Kleetlaan 7b, 1831 Diegem
Belgien

Privacy Office vil behandle alle klager som en uafhængig instans. Desuden er alle enkeltpersoner velkomne til at kontakte JCI pr. mail eller brev, som angivet ovenfor, vedrørende problemer med beskyttelse af personlige data (herunder hvordan individuelle rettigheder til adgang, rettelse, sletning eller blokering af data håndhæves) eller med spørgsmål eller kommentarer. Alle JCI-medarbejdere er ansvarlige for at rapportere enhver klage eller hændelse omkring databeskyttelse, som de bliver bekendt med.

16. Specifikke rettigheder for europæiske enkeltpersoner

Rettigheder for begunstigede tredjemænd

Enkeltpersoner, hvis personlige data (i) er underlagt EU-direktivet 95/46/EC om beskyttelse af enkeltpersoner med hensyn til behandling af personlige data og den fri bevægelighed for sådanne data eller Schweiz' føderale lov om databeskyttelse (som ændret eller erstattet fra tid til anden) og (ii) overført til en JCI-virksomhed uden for Europa (samlet betegnet som: "begunstigede" og individuelt betegnet som: "begunstiget"), kan som begunstigede tredjemænd søge håndhævelse af Reglerne (bortset fra afsnit 12 i Reglerne omhandlende intern revision) ved at:

- indgive en klage hos hver JCI-virksomhed, der behandler deres personlige data, eller ved at kontakte JCI's Privacy Office, sådan som det er anført i afsnit 15 i nærværende Regler;

- indgive en klage hos den kompetente nationale databeskyttelsesmyndighed, eller
- anlægge sag (i) mod Johnson Controls International NV/SA ved domstolen i Belgien eller (ii) mod den JCI-virksomhed i Europa, som har overført personlige data inden for egen jurisdiktion.

Ansvarlighed, jurisdiktion og bevisbyrde

Som et af de retsmidler, der er anført i afsnit 16 i nærværende Regler, kan begunstigede hos domstolen i Belgien søge passende oprejsning fra Johnson Controls International NV/SA for at afhjælpe enhver overtrædelse af Reglerne i en ikke-europæisk JCI-virksomhed, og såfremt det er relevant, modtage kompensation for skader som følge af en sådan overtrædelse i overensstemmelse med domstolens afgørelse.

Hvis en sådan begunstiget dokumenterer, at han/hun har lidt skade, og at sådan skade sandsynligvis er opstået som følge af en ikke-europæisk JCI-virksomheds overtrædelse af Reglerne, påhviler bevisbyrden for, at denne enhed ikke er ansvarlig for overtrædelsen, eller at der ingen overtrædelse har fundet sted, Johnson Controls International NV/SA.

17. Reglernes ikrafttrædelsesdato, ændringer af Reglerne og offentliggørelse deraf

Reglerne trådte i kraft den 1. juli 2017 og gælder for al behandling af personlige data hos JCI-virksomheder på eller efter denne dato. Reglerne kan blive ændret efter behov, f.eks. for at sikre overholdelse af lokale love og bestemmelser, bindende formelle afgørelser truffet af databeskyttelsesmyndigheder foruden ændringer af JCI's procedurer eller interne organisation.

Ved enhver afgørende ændring af Reglerne vil JCI som minimum en gang om året underrette den belgiske kommission for databeskyttelse og enhver anden relevant europæisk databeskyttelsesmyndighed, når dette kræves. Administrative ændringer eller ændringer som følge af en ændring i ethvert europæisk lands lovgivning om databeskyttelse vil ikke blive rapporteret, medmindre sådanne ændringer har en betydelig indvirkning på Reglerne. Ved ændringer af Reglerne vil JCI underrette alle JCI-virksomheder, der er underlagt disse.

JCI tager de nødvendige forholdsregler for at sikre, at nye JCI-virksomheder bliver underlagt Reglerne, og Privacy Office fører en fortegnelse over JCI-virksomhederne. Overførsler af personlige data til nye JCI-virksomheder foretages ikke, før de officielt er underlagt Reglerne og er i stand til at overholde dem. Den opdaterede fortegnelse over JCI-virksomheder vil med jævne mellemrum blive sendt til de JCI-virksomheder, der er underlagt Reglerne, og til databeskyttelsesmyndighederne, når dette kræves.

Nærværende Regler vil blive gjort offentligt tilgængelige. For yderligere oplysninger henvises til www.johnsoncontrols.com. Enkeltpersoner kan indhente en kopi af den koncerninterne aftale for implementering af Reglerne ved at kontakte Privacy Office som anført i afsnit 15 ovenfor.