

Johnson Controls bindande bolagsregler kring sekretess

Innehåll

1. Introduktion
2. Omfattning och ansökan
3. Transparens och information
4. Rättvisa och syftesbegränsning
5. Datakvalitet och proportionalitet
6. Individens rättigheter
7. Efterlevnad av lokala lagar
8. Automatiserat beslutsfattande
9. Direktmarknadsföring
10. Säkerhet, sekretess och användandet av tredje part
11. Överföring internationellt och överföring utanför Europa
12. Övervaka efterlevnad genom granskningar
13. Samarbete med datasäkerhetsmyndigheter
14. Motsättningar med nationella lagar
15. Klagomål och frågor
16. Specifika rättigheter för européer
17. Från vilket datum reglerna gäller, samt förändringar och publicering av reglerna

1. Introduktion

Dessa bindande bolagsregler kring sekretess ("regler") ger en översikt över hur Johnson Controls-gruppen hanterar personuppgifter av nuvarande, tidigare och framtida anställda och uppdragsgivare, kunder, konsumenter, leverantörer och säljare (person(er)) och anger synsättet på sekretess och efterlevande av datasäkerhet. En översikt av medlemmarna hos Johnson Controls-gruppen (tillsammans kallade för "JCI", "vi", "våra" eller "JCI-företag") som har förbundit sig till att följa dessa regler finns i Bilaga 1.

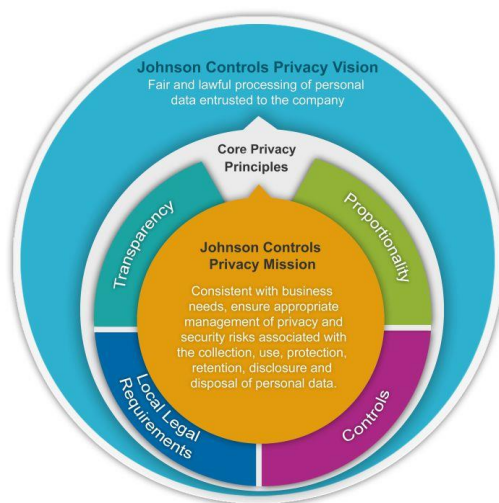
Alla JCI-företag och deras anställda måste följa dessa regler när de bearbetar och överför personuppgifter. Personuppgifter innebär all information som kan identifieras med en fysisk person. En identifierbar fysisk person är någon som kan identifieras, direkt eller indirekt, via ett identifikationsnummer eller genom en eller flera faktorer som hör samman med hans/hennes fysiska, psykologiska, genetiska, mentala, ekonomiska, kulturella eller sociala identitet.

JCI:s sekretesssyfte är:

Att i enlighet med verksamhetsbehoven säkerställa lämplig hantering av sekretess och säkerhetsrisker associerade med insamling, användande, skydd, lagring, spridning och avyttrande av personuppgifter ("Bearbeta", "Bearbetning" eller "Bearbeta").

Detta syfte stödjer i sin tur JCI:s sekretessvision:

Rättvis och lagenlig bearbetning av persondata som anförtrotts företaget.



JCI har en sekretessavdelning som består av ett tvärvetenskapligt hängivet team som är aktivt över hela världen. Sekretessavdelningen har som uppgift att säkerställa upprätthållandet av dessa regler och se till att effektiva kommunikationsmetoder vidhålls för att garantera kontinuerlig styrning av dessa regler genom hela JCI, oavsett verksamhetsenhet eller geografiskt läge. JCI upprätthåller ett kommunikations- och medvetenhetsprogram kring sekretess för att utbilda våra anställda över hela världen och genom hela verksamheten. Vi genomför även utbildningar som fokuserar på olika funktioner som har tillgång till persondata, är inblandade i insamlingen eller utvecklingen av verktyg eller system som används i bearbetningen.

2. Omfattning och ansökan

JCI är ett globalt företag som bearbetar och överför persondata mellan JCI-företag för vanliga affärsändamål, inklusive planering av arbetskraft, talangrekrytering, onboarding, resultatstyrning, successionsplanering, utbildning och utveckling, kompensation och förmåner, löner, hantering av anställdas data och övriga driftsprocesser för personalhantering. JCI bearbetar även data från kunder, konsumenter, leverantörer och säljare för att främja relationer, analyser (med syfte att säkerställa effektivitet, kundtillsyn och allmän kundförvaltning) samt för att administrera dess avtalsmässiga skyldigheter. JCI bearbetar även persondata för att uppfylla rapporteringskrav och underlätta intern kommunikation.

JCI följer dessa regler vid bearbetning och överföring av persondata för individer oavsett geografiskt läge. Det säkerställer att persondata får samma säkerhetsnivå när det överförs mellan

JCI-företag runt om i världen. Dessa regler gäller även när ett JCI-företag bearbetar persondata på uppdrag av andra JCI-företag.

Johnson Controls International NV/SA, ett belgiskt publikt aktieföretag som fungerar som ett dotterbolag, har ansvar för datasäkerhet och för att vidta nödvändiga åtgärder för att säkerställa efterlevnaden av regler som upprättats av JCI-företagen.

3. **Transparens och information**

Vi upprätthåller och tillhandahåller en transparens till individer kring varför och hur vi samlar in och bearbetar deras persondata. Denna information är tydlig kring användandet av persondata, inklusive syftet med varför persondata bearbetas. I enlighet med rättsliga krav innehåller denna information för att säkerställa att bearbetningen är rättvis, såsom identiteten hos JCI-företaget som använder persondata, andra mottagare, rättigheter och praktiska metoder för personer att kontakta oss eller utöva sina rättigheter. Om vi inte skickar ut information vid insamlingen kommer detta att ske så snart därefter som möjligt, förutom vid undantag i gällande lag.

4. **Rättvisa och syftesbegränsning**

Persondata bearbetas på ett rättvist och lagenligt sätt.

Persondata samlas in för specifika och juridiska skäl och bearbetas inte på något annat sätt än för deras specifika ändamål. I vissa fall kan ytterligare godkännande från personer krävas. JCI bearbetar persondata för rättmätiga verksamhetsskäl, såsom hanteringen och administrationen av personal, kunder, konsumenter, säljare och leverantörer eller för efterlevnad av juridiska krav.

5. **Datakvalitet och proportionalitet**

Persondata som bearbetas av JCI är:

- Lämplig, relevant och i relation med de syften för vilka data samlas in och används.
- Korrekt, komplett och uppdaterad i den utsträckning som krävs.
- Bearbetas eller samlas inte in i ett identifierbart format för en längre period än vad som är nödvändigt för att uppnå syftet.

6. Individers rättigheter

Tillsammans med vårt engagemang för transparens och information respekterar och följer JCI individers rättigheter till att få tillgång till persondata som tillhör dem. Detta inkluderar bekräftelse till individen angående hur persondata avseende honom/henne bearbetas, vad som är syftet med bearbetningen, de olika kategorierna av persondata, mottagare eller kategorier av mottagare som persondata lämnas ut till, begriplig kommunikation till honom/henne avseende persondata som bearbetas samt annan tillgänglig information. Personer har även rätt att be om korrigering av felaktig persondata samt, vid behov, borttagning eller blockering av sina persondata. Personer kan be om detta utan begränsningar vid rimliga tidsintervall och utan förseningar eller kostnader. Mer information om hur du kontaktar JCI och hur du utövar dessa rättigheter finns i avsnitt 15 av dessa regler.

7. Efterlevnad av lokala lagar

JCI använder endast persondata i enlighet med tillämpliga lagar kring persondata, inklusive andra lagar som kan relatera till bearbetningen av persondata. I fall där tillämpliga lagar kräver en högre säkerhetsnivå för persondata än vad reglerna säger, är det lagarna som gäller.

Känslig eller speciell persondata är persondata som avslöjar etnicitet, politiska åsikter, religiösa eller filosofiska åsikter, medlemskap i fackföreningar samt bearbetning av data som rör hälsa eller sexuell samlevnad. JCI bearbetar endast känslig eller speciell persondata efter godkännande från personen ifråga, förutom i fall där JCI kan förlita sig på rättsliga grunder, tillstånd eller krav från tillämpliga lagar för bearbetning utan samtycke.

8. Automatiserat beslutsfattande

Om JCI använder automatiserat beslutsfattande för hanteringen kommer lämpliga säkerhetsåtgärder att vidtas för att garantera personers rättmätiga intressen och kommer att förse personerna med möjlighet att ta emot information om syftet.

9. Direktmarknadsföring

Vid bearbetning av persondata för direktmarknadsföring har JCI ett tillvägagångssätt där personer kan välja att avstå från att ta emot marknadsföring utan kostnad. Detta görs genom att klicka på relevanta länkar på webbplatsen och följa instruktionerna i e-postmeddelandet eller genom att kontakta vår sekretessavdelning på privacy@jci.com.

10. Säkerhet, sekretess och användandet av tredje part

JCI tillämpar lämpliga tekniska, fysiska och organisatoriska åtgärder för att skydda persondata mot oavsiktlig eller olaga förstörelse, förlust, förändring, obehörigt avslöjande eller tillgång, speciellt när persondata överförs via nätverk, samt mot annan olaga bearbetning. Vi upprätthåller ett omfattande sekretessinformationsprogram som är proportionerligt med riskerna i bearbetningen. Programmet anpassas kontinuerligt för att minska operativa risker och för att säkerställa att persondata skyddas och tar hänsyn till det bästa tillvägagångssättet. JCI använder även utökade säkerhetsåtgärder vid bearbetning av känslig persondata.

Vi utför säkerhetsgranskningar av tredje part för att säkerställa att de som vi anförtror med persondata erbjuder tillräckligt skydd av denna. När JCI ger tredje part tillgång till persondata skrivs avtal för att säkerställa att de tillhandahåller tillräckliga tekniska och organisatoriska metoder för att skydda sekretessen hos persondatan. Vi kräver även att de endast agerar i enlighet med våra instruktioner.

När ett JCI-företag bearbetar persondata på uppdrag av ett annat JCI-företag måste de följa dessa regler och endast agera enligt de instruktioner från JCI-företaget som de bearbetar data för. JCI upprätthåller processer för att säkerställa att det företag som persondata ska överföras till följer reglerna och rättar sig efter tillämpliga datasekretesslagar.

11. Överföring internationellt och överföring utanför Europa

JCI upprätthåller viktiga bearbetningssystem, lagringsplatser, tjänsteleverantörer från tredje part och dataflöden. Vi garanterar att denna information uppdateras vid förändringar i bearbetningen. Vi tillhandahåller även processer för att säkerställa att persondata som överförs bearbetas enligt dessa regler, oavsett deras geografiska läge.

När vi förlitar oss på tredje part utanför JCI används procedurer som säkerställer att persondata skyddas och efterlever tillämpliga lagar vid överföringen. Om persondata lämnas ut till tredje part utanför EES och Schweiz (Europa) vidtar vi åtgärder som garanterar att persondata som överförs får lämpligt skydd i enlighet med tillämpliga datasäkerhetslagar, som till exempel kontraktsklausuler.

12. Övervaka efterlevnad genom granskningar

Förutom arbetet hos vår sekretessavdelning arbetar JCI:s interna granskningsavdelning med att regelbundet granska vår efterlevnad av BCR. Granskningsresultaten rapporteras till ledningen och sekretessavdelningen, och uppföljningsplaner för lämpliga korrigeringar skrivs ner och implementeras. Granskningsresultaten finns tillgängliga på begäran för behöriga datasäkerhetsmyndigheter.

13. Samarbete med datasäkerhetsmyndigheter

JCI samarbetar med relevanta datasäkerhetsmyndigheter och svarar på förfrågningar och frågor kring efterlevnad av tillämpliga datasekretesslagar och regler. När persondata överförs mellan JCI-företag samarbetar de importerande och exporterande enheterna med frågor och granskningar från datasäkerhetsmyndigheterna som är ansvariga för den exporterande enheten. JCI tar även hänsyn till råd från behöriga datasäkerhetsmyndigheter kring datasäkerhet eller konsekvenser från sekretesslagar som kan komma att påverka reglerna. Dessutom efterlever JCI eventuella formella beslut om tillämpning och tolkning av reglerna från datasäkerhetsmyndigheter inom jurisdiktionen som är slutgiltiga och där överklagan inte kan göras.

14. Motsättningar med nationella lagar

Om JCI har anledning att tro att det finns motsättningar mellan nationella lagar och reglerna, som kan komma att påverka efterlevnaden av dessa, kommer lämpligt JCI-företag informera sekretessavdelningen eller den lokala datasekretesskontakten, förutom i fall där lokala lagar förbjuder sådan underrättelse. Sekretessavdelningen eller den lokala datasekretesskontakten kommer att ta ett lämpligt beslut kring vilka åtgärder som ska implementeras samt konsultera behöriga datasäkerhetsmyndigheter vid oklarheter.

15. Klagomål och frågor

En person vars persondata innefattas av reglerna kan framföra frågor kring om JCI inte följer dem eller tillämpliga datasekretesslagar genom att kontakta sekretessavdelningen för att få information kring JCI:s metoder vid klagomål:

Genom att skicka e-post till: privacy@jci.com

Eller skicka brev till:

Johnson Controls sekretessavdelning
c/o Johnson Controls International NV/SA,
De Kleetlaan 7b, 1831 Diegem
Belgien

Alla klagomål hanteras av sekretessavdelningen på ett fristående sätt. Vidare kan vem som helst kommunicera med JCI rörande sekretessfrågor (inklusive frågor kring hur du utövar rättigheter för tillgång, korrigerings, borttagning eller blockering) eller med frågor eller kommentarer kring någonting av det ovan nämnda. Alla JCI-anställda har ansvar att rapportera klagomål eller sekretessincidenter som uppstår.

16. Specifika rättigheter för europeiska dataämnena

Förmånsrättigheter för tredje part

Personer vars (i) personliga data gäller enligt EU-direktivet 95/46/EC om skydd för enskilda vid behandling av personuppgifter och det fria flödet av sådana uppgifter eller den schweiziska federala lagen om datasäkerhet (som kan komma att ändras eller bytas ut) och (ii) överförs till JCI-företag utanför Europa (kallas sammantaget: "Förmånstagare" och individuellt: "Förmånstagare") kan kräva tillämpning av reglerna (förutom avsnitt 12 av reglerna rörande granskning) som tredje parts förmånstagare genom att:

- framföra klagomål hos varje JCI-företag som bearbetar deras persondata eller kontakta JCI:s sekretessavdelning som beskrivs i avsnitt 15 av dessa Regler;
- framföra klagomål hos nationella datasäkerhetsmyndigheter; eller
- initiera åtgärder mot (i) Johnson Controls International NV/SA i belgisk domstol eller (ii) det/de JCI-företag belägna i Europa som överförde persondata i sina respektive jurisdiktioner.

Ansvarsskyldighet, jurisdiktion och bevisbörda

Som en del av den kompensation som beskrivs i avsnitt 16 i dessa regler, kan förmånstagare söka upprättelse från Johnson Controls International NV/SA i belgisk domstol för brott mot reglerna av JCI-företag som inte finns i Europa och, där det är lämpligt, få kompensation för skador som åsamkats av sådant brott, i enlighet med domstolens beslut.

Om sådan förmånstagare visar att han eller hon lidit skada och att denna skada troligen inträffade pga. brott mot reglerna av ett icke-europeiskt JCI-företag, ligger bevisbördan att visa att denna enhet inte är ansvarig för detta brott, eller att detta brott inte inträffat, hos Johnson Controls International NV/SA.

17. Från vilket datum reglerna gäller, samt förändringar och publicering av reglerna
Reglerna trädde i kraft 1 juli 2017 och gäller all bearbetning av persondata från JCI-företag på eller efter det datumet. Reglerna kan komma att ändras vid behov, till exempel för att tillgodose förändringar i lokala lagar och regler, bindande formella beslut från datasäkerhetsmyndigheter samt förändringar i JCI-processer eller i den interna organisationen.

JCI kommer att kommunicera alla betydande förändringar av reglerna till Belgiens sekretesskommitté och, vid behov, andra relevanta europeiska datasäkerhetsmyndigheter åtminstone en gång om året. Administrativa förändringar eller förändringar som ett resultat av ändrade lokal lagstiftning kring datasäkerhet i ett europeiskt land kommer inte att rapporteras såvida de inte har en betydande inverkan på reglerna. JCI kommer att kommunicera förändringar av reglerna till de JCI-företag som är kopplade till dem.

JCI kommer att vidta åtgärder för att säkerställa att nya JCI-företag är förpliktigade till reglerna och sekretessavdelningen kommer att upprätthålla en uppdaterad lista över JCI-företagen. Överföring av persondata till nya JCI-företag kommer inte att ske innan de är förpliktigade att följa reglerna. Den uppdaterade listan över JCI-företag kommer även att kommuniceras till de JCI-företag som är bundna av reglerna och till datasäkerhetsmyndigheter i återkommande intervall när så krävs.

Dessa regler kommer att finnas tillgängliga för allmänheten. För mer information, besök www.johnsoncontrols.com. Personer kan få tillgång till en kopia av de interna överenskommelserna som implementerar reglerna genom att kontakta sekretessavdelningen via kontaktuppgifterna i avsnitt 15 här ovanför.